

Agrandissement de l'école jurassienne du bois



Lieu

2800 Delémont

Maître d'ouvrage

AJMCE, Tavannes

Commission de construction

Présidence AJMCE, Vicques

Surface utile

Halle et salles de classe: 662 m²

Entrée, vestiaire, sanitaires

et local technique: 85 m²

Zone de stockage: 203 m²

Total: 950 m²

Volume bâti

Halle: 7'343 m³

Vestiaire: 363 m³

Total: 7'706 m³

Façades

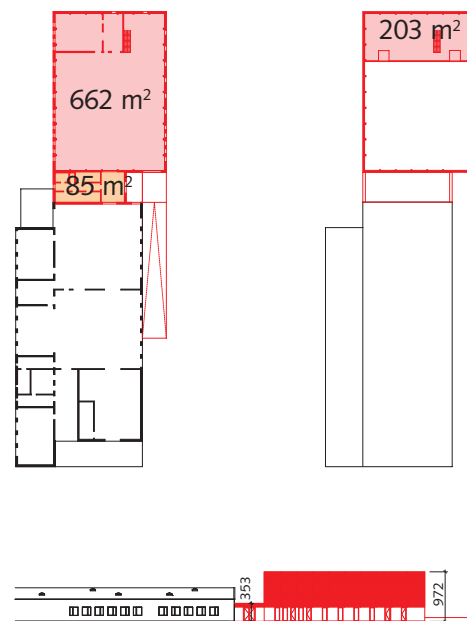
Bardage bois: 730 m²

Bardage métal: 220 m²

Total: 950 m²

Année de construction

2016-2017



Agrandissement de l'école jurassienne du bois



L'Association jurassienne des menuisiers, charpentiers et ébénistes (AJMCE) a souhaité regrouper en un seul lieu la formation des trois métiers qu'elle regroupe. L'AJMCE est ainsi maître d'ouvrage de l'agrandissement de son propre bâtiment (Ecole jurassienne du bois EJB 1)

devenu trop exigü, en raison d'une part du passage de la formation des charpentiers de 3 ans à 4 ans, et d'autre part de l'intérêt croissant des jeunes pour une formation dans le domaine de la charpente et de la construction en bois en général. En outre, la durée des cours

Architecte

Stähelin architectes (Delémont) SA,
Delémont

Ingénieur civil

dnm ingénieur conseil, Saignelégier

Ingénieur électricité

Inelectro SA, Delémont

Ingénieur CVS

Energys Sàrl, Courtételle

Maçonnerie

F. Hänzi SA, Moutier

Echafaudages

Domino Echafaudages SA,
Wahlen b. Laufen

Construction bois

Batipro SA, Courfaivre

Revêtements de tôle

Michel Odiet Sàrl, Delémont

Fenêtres

Guenat-Monnerat SA, Pleigne

Porte sectionnelle

Gyger Fermeture Sàrl, Courtedoux

Palan

Brun Marti Dytan AG, Nebikon

Toit plat

Dentan SA, Bassecourt

Stores toile

Monsieur Store, Didier Frund Sàrl,
Courgenay



interentreprises a augmentée. Le nouveau bâtiment est appelé halle des charpentiers. Il est avant tout destiné à la formation des charpentiers.

L'AJMCE regroupe les entreprises membres du Canton du Jura et du Jura

bernois. Delémont est le centre du Jura historique et la capitale de la République et canton du Jura (RCJU). Les bâtiments EJB 1 et EJB 2 sont construits sur la digue de « Delémont marée basse », à la lisière ouest de la ville de Delémont, en bordure d'une zone naturelle. Son accès

Electricité

Inelectro SA, Delémont

Chauffage / sanitaires / air comprimé

Entreprise du Gaz SA, Porrentruy

Aspiration

Höcker polytechnik AG, Rothenburg

Portes et cloisons

Welibois SA, Moutier

Chape, carrelage

Carreaux d'Art SA, Bassecourt

Revêtements de sol / bois

Busselli F. revêtements de sol Sàrl,
Courroux

Nettoyage

E. Zoppé Sàrl, Delémont

Lissage et peinture

Hänggi Jean-Luc Sàrl, Delémont

Terrassements et aménagements extérieurs

Georges Chételat SA, Courroux

Paysagiste

André Helchit, Vicques

Revêtement acoustiques

Menuiserie de la Vallée SA,
Delémont

Graphisme et signalétique

Sérideco, Delémont

Agencements vestiaires

Martin Gigon Sàrl, Vicques

Agrandissement de l'école jurassienne du bois



est aisé depuis la gare CFF ainsi que depuis la gare routière, comme pour les bâtiments de la Division artisanale du Centre jurassien de la formation (CJEF) qui sont situés à proximité immédiate. Cette situation est idéale, en raison de la présence de salles de classe, d'une

aula et de la cafeteria dans la Division artisanale.

La RCJU a mis à disposition un terrain sur le site de la Division artisanale, comme cela a été le cas pour le premier bâtiment construit en 2009-2010. Le nouvel atelier se

place en continuité du premier bâtiment en direction de la Sorne, mais avec un décalage à l'Est qui permet la livraison et une entrée indépendante. Bien que pouvant fonctionner seul, une forte synergie a été souhaitée de la part du maître de l'ouvrage: l'EJB 2 est reliée directement à l'EJB 1



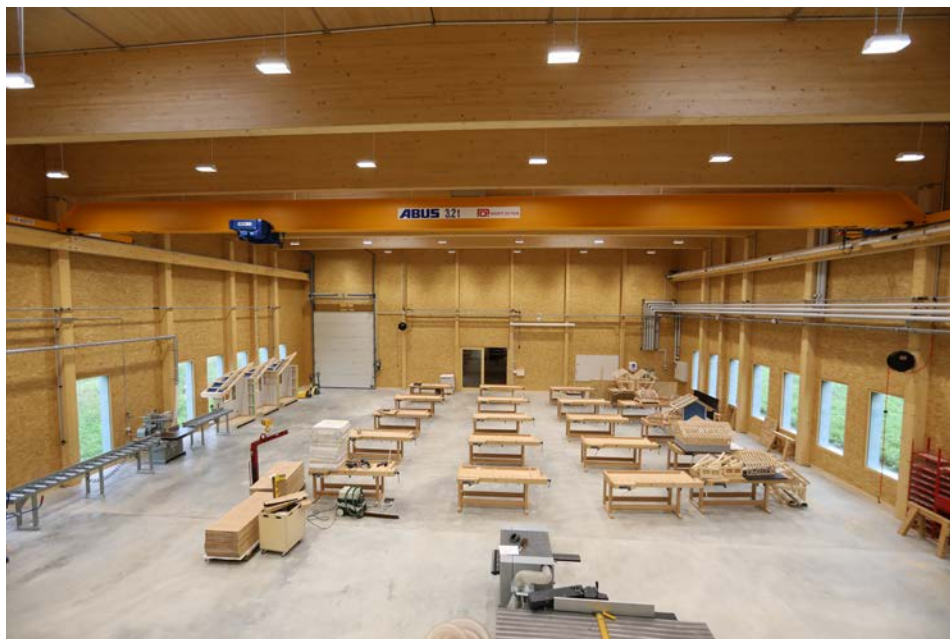
par un passage intérieur. Les ateliers des deux écoles peuvent fonctionner simultanément pour des cours, des concours et lors des examens de fin d'année.

Située autrefois dans une zone de crue, l'EJB 1 est un bâtiment en bois posé sur

une dalle surélevée en béton. Pour des raisons de fonctionnement horizontal, la seconde étape est aussi une construction en bois posée sur une prolongation de la dalle en béton de la première phase. Les dimensions et la structure de la construction bois diffèrent de la

première étape: pour mieux satisfaire à la formation, l'atelier est équipé d'un pont roulant qui dessert toute la surface du rez-de-chaussée du nouveau bâtiment, ainsi que la galerie de stockage. Afin de minimiser l'impact du volume en hauteur, les façades s'articulent en trois

Agrandissement de l'école jurassienne du bois



couches superposées: le socle en béton, la zone des fenêtres avec un bardage métallique et la partie haute en lames horizontales de bois douglas pré-grisé.

L'élément d'articulation entre les deux écoles, plus modeste et comprenant

l'entrée, les sanitaires et la technique, reprend les deux premières hauteurs.

Le volume important de la halle permet d'y construire de grands éléments et d'y exercer les techniques de sécurités dans une hauteur disponible d'environ 8 m.

A l'intérieur du bâtiment et à l'exception du plafond, les mêmes matériaux sont utilisés que lors de la première étape: structure en bois lamellé-collé et dalle massive en bois avec profil acoustique pour les plafonds, panneau OSB pour les murs intérieurs partiellement recou-



vert de panneaux acoustiques. Les alimentations techniques, adaptées, sont reprises depuis l'EJB 1: chauffage, électricité, eau, air comprimé. Seule l'aspiration des poussières se fait par une installation individuelle supplémentaire. Les eaux pluviales du toit et du parking sont récupérées et infiltrées dans un bassin à ciel ouvert situé à l'est du bâtiment.

Le bois suisse a été utilisé pour la construction des structures porteuses et des travaux de la menuiserie intérieure. Le bâtiment bénéficie du label COBS (certificat d'origine bois suisse).

La nouvelle halle se présente comme une halle industrielle dont la forme et le caractère reflètent sa fonction au mieux, à savoir la formation des futur(e)s charpentier(e)s du Jura et du Jura bernois.